

# 令和元年度 事業報告書

特別養護老人ホーム貴志川聖アンナの家  
聖アンナショートステイサービス

## 令和元年度 事業報告

### 《目標額及び達成額》

特別養護老人ホーム貴志川聖アンナの家 入所定員 50名

目標額 200,000,000 円

達成額 197,657,644 円 達成率 **98.8%**

聖アンナショートステイサービス 入所定員 10名

目標額 33,000,000 円

達成額 35,035,997 円 達成率 **106%**

#### 【目標達成について】

特養の入退所件数は想定通りであったが予測できなかったことは入院件数である。

今までは嘱託医師の判断にお任せし、積極的な治療は望まない方がほとんどであったがここ最近の傾向として入院して治療を希望されるようになってきている。入院期間中は空床利用に繋げられるよう働きかけてはいるが、なかなか上手くいかないのが現状である。

4月から6月は特に入院される方が多く、5月には施設退所者も重なり空床が目立った。

(別紙資料1参照)

ショートステイにおいても上半期は新規相談が少なく、施設入所へと移行したロングステイ利用者の穴埋めがすぐに来ず、空床が目立った。

下半期は消費税増額に伴う価格変更の上乗せと特養・ショート共に安定した受け入れができていたが、結果上半期の不調が響き目標額を下回った。

## 【事業目標について】

### ①職場環境の改善

清掃業務を外部委託し、日常清掃及び定期清掃を実施し清潔保持に努めた。もともと採用していた清掃職員については介護職員と一緒にシーツ交換や洗濯畳などの業務を行う環境整備員として配置した。

### ②地域との交流

集団での外出行事は例年より少なくなったが、個別にて外出するふるさとドライブ会に切り替えて実施した。また例年通り敬老会、職場体験、クリスマス会の行事を通じて貴志川高校、貴志川中学校、中貴志保育所と関わることができた。

### ③

貴志川聖アンナの家 入院・退所者状況

	入院	入院退所	死亡退所	在宅
H31.4月	4名	(1名)		
H31.5月	5名	(2名)	5名	
H31.6月	4名	(1名)		
H31.7月			2名	1名
H31.8月			1名	
H31.9月			2名	
R1.10月	3名		3名	
R1.11月	1名		1名	
R1.12月				
R2.1月	1名			
R2.2月	1名			1名
R2.3月	1名			
合計	20名	3名	14名	2名
			退所者 19名	

特 養

(平成31年4月～令和2年3月)

月別利用人数

	4月	5月	6月	7月	8月	9月	10月	11月	12月	1月	2月	3月	合計
男	15	16	15	16	14	14	12	11	11	11	12	11	158
女	35	39	35	36	37	38	40	41	39	39	38	39	456
合計	50	55	50	52	51	52	52	52	50	50	50	50	614

要介護度別状況

	4月	5月	6月	7月	8月	9月	10月	11月	12月	1月	2月	3月	合計
変更申請中	0	0	0	0	0	0	0	1	0	0	0	0	1
要介護1	1	1	1	1	1	1	1	1	1	1	1	1	12
要介護2	0	0	0	0	0	0	0	0	0	0	0	0	0
要介護3	12	12	11	12	13	14	13	12	11	11	10	9	140
要介護4	24	26	26	27	26	26	27	26	26	25	25	26	310
要介護5	13	16	12	12	11	11	11	12	12	13	14	14	151
合計	50	55	50	52	51	52	52	52	50	50	50	50	614

月別利用日数・稼働率

	4月	5月	6月	7月	8月	9月	10月	11月	12月	1月	2月	3月	合計
日数	1447	1464	1446	1550	1549	1493	1477	1487	1550	1526	1419	1544	17952
稼働率	96.5%	94.5%	96.4%	99.4%	99.9%	99.5%	95.3%	99.1%	100.0%	98.5%	97.9%	99.6%	98.4%

月別目標達成率

	4月	5月	6月	7月	8月	9月	10月	11月	12月	1月	2月	3月	合計
達成率	98.6%	92.9%	98.7%	104.0%	103.6%	95.6%	96.6%	95.8%	104.0%	100.0%	96.5%	99.1%	98.7%

シート

(平成31年4月～令和2年3月)

月別利用人数

	4月	5月	6月	7月	8月	9月	10月	11月	12月	1月	2月	3月	合計
男	4	3	2	2	3	1	3	5	5	4	4	3	39
女	13	14	12	12	13	12	13	11	8	10	9	10	137
合計	17	17	14	14	16	13	16	16	13	14	13	13	176

要介護度別状況

	4月	5月	6月	7月	8月	9月	10月	11月	12月	1月	2月	3月	合計
要支援2	1	1	2	2	2	2	2	1	1	1	1		16
要介護1	1	1	1		3	1				1		1	9
要介護2	2	2	2	1		1	2	1					11
要介護3	6	4	4	5	3	3	4	5	5	5	5	4	53
要介護4	3	4	4	5	7	5	5	4	4	4	4	5	54
要介護5	4	5	1	1	1	1	3	5	3	3	3	3	33
合計	17	17	14	14	16	13	16	16	13	14	13	13	176

月別利用日数・稼働率

	4月	5月	6月	7月	8月	9月	10月	11月	12月	1月	2月	3月	合計
日数	272	282	237	259	246	281	245	282	305	304	319	310	3342
稼働率	89.0%	89.0%	76.0%	80.0%	76.0%	90.0%	96.0%	95.0%	107.0%	100.0%	95.0%	100.0%	91.3%

月別目標達成率

	4月	5月	6月	7月	8月	9月	10月	11月	12月	1月	2月	3月	合計
	116.0%	105.0%	88.0%	91.0%	83.0%	107.0%	93.0%	110.0%	118.0%	114.0%	138.0%	117.0%	98.7%

# 令和元年度 事業報告書

聖アンナヘルパーステーション

## 聖アンナヘルパーステーション 2019 年度事業報告書

### 1、2019 年度目標額

訪問介護	22,800,000 円
障害自立支援サービス	840,000 円

### 2、2019 年度達成額

訪問介護	9,244,300 円 (40.5%)
障害自立支援サービス	627,766 円 (74.7%)

### 3、目標額について

職員 4 名体制で、利用者の稼働状況にも変動があり、頻回訪問の方の死亡ショート、デイ利用増、高齢者住宅入所などで訪問件数の激減が生じ新規の依頼も職員の減少で対応が難しいとの判断で少なくなり、目標達成に至らなかったと思われます。

### 4、改善するために

現在の介護保険制度のあり方と、聖アンナヘルパーステーションの雇用形態登録ヘルパーではないこと、訪問内容の見直し（自立支援）で生活支援、身体介護でのヘルパーの対応、また、実費サービスはしていない事などから、売り上げ増に繋がらなかったと思われます。（経費と売り上げが比例していけなかった）

### 5、今後について

2019 年、下半期から、何度も事業所存続につき検討しましたが、本部の判断で、2020 年、2 月をもち休止し、その後、廃止する事に決定しました。在籍していたヘルパーは、他事業所に配属され、今まで培った経験を活かし新に、配属先の事業所で意欲的に業務に取り組みたいと思います。

異動にあたり、職員の希望など聞き取りをしたが、本部の今後の方針が見えず、不本意な思いで業務にあたる事になったように思います。今後は、本部の方針が職員に理解、納得できるように改善して頂きたいと思ひます。



月別地区別一覧

	尼寺	井ノ口	上野山	岸小野	岸宮	北	北山	国主	神戸	淵淵	鳥居	長原	長山	西山	前田	丸栖	町外	合計
4月	介護 1	3	0	0	3	4	1	0	1	0	0	7	2	3	3	1	3	32
	予防 1	0	0	0	1	2	0	0	0	0	1	0	0	0	0	0	0	5
5月	介護 1	3	0	0	3	4	1	0	1	0	0	7	2	3	3	1	3	32
	予防 1	0	0	0	1	2	0	0	0	0	1	0	0	0	0	0	0	5
6月	介護 0	2	0	0	3	4	1	1	1	0	0	4	2	2	2	1	2	25
	予防 1	0	0	0	1	1	0	0	0	0	0	0	0	0	0	0	0	3
7月	介護 0	2	0	0	3	4	1	0	1	0	0	4	2	2	2	0	2	23
	予防 1	0	0	0	1	1	0	0	0	0	0	0	0	0	0	0	0	3
8月	介護 0	2	0	0	3	4	1	0	1	0	0	4	1	2	1	0	2	21
	予防 1	0	0	0	1	1	0	0	0	0	0	0	0	0	0	0	0	3
9月	介護 0	2	0	0	3	4	1	0	1	1	0	4	1	2	1	0	3	23
	予防 1	0	0	0	1	1	0	0	0	0	0	0	0	0	0	1	0	4
10月	介護 0	2	0	0	3	4	1	0	1	1	0	5	1	2	1	0	4	25
	予防 1	0	0	0	1	1	0	0	0	0	0	0	0	0	0	1	0	4
11月	介護 0	2	0	0	3	3	1	0	1	1	0	4	1	2	1	0	4	23
	予防 1	0	0	0	1	1	0	0	0	0	0	0	0	0	0	0	0	3
12月	介護 0	2	0	0	2	3	0	0	1	1	0	4	0	2	0	0	3	18
	予防 1	0	0	0	1	1	0	0	0	0	0	0	0	0	0	0	0	3
1月	介護 0	2	0	0	1	2	0	0	1	0	0	4	0	0	0	0	1	11
	予防 0	0	0	0	1	0	0	0	0	0	0	0	0	0	0	0	0	1
2月	介護 0	2	0	0	1	2	0	0	0	0	0	3	0	0	0	0	1	9
	予防 0	0	0	0	1	0	0	0	0	0	0	0	0	0	0	0	0	1
3月	介護 0	0	0	0	0	0	0	0	0	0	0	0	0	0	0	0	0	0
	予防 0	0	0	0	0	0	0	0	0	0	0	0	0	0	0	0	0	0
合計	介護 2	24	0	0	28	38	8	1	10	4	0	50	12	20	14	3	28	242
	予防 9	0	0	0	11	11	0	0	0	0	2	0	0	0	0	2	0	35

# 年齢別利用状況

平成31年度

ヘルパーステーション

	4月		5月		6月		7月		8月		9月		10月		11月		12月		1月		2月		3月		計		
	介護 予防	介護 予防	介護 予防	介護 予防	介護 予防	介護 予防	介護 予防	介護 予防	介護 予防	介護 予防	介護 予防	介護 予防	介護 予防	介護 予防	介護 予防	介護 予防	介護 予防	介護 予防	介護 予防	介護 予防	介護 予防	介護 予防	介護 予防	介護 予防			
65歳未満	1	0	1	0	1	0	1	0	1	0	1	0	1	0	1	0	1	0	1	0	1	0	1	0	12		
65歳～70歳	0	1	0	1	0	0	0	1	0	1	0	1	0	1	0	1	0	0	0	0	0	0	1	0	1	9	
70歳～75歳	0	0	1	0	1	2	1	0	2	0	1	0	2	0	1	0	1	0	1	0	1	0	1	0	15		
75歳～80歳	4	0	2	0	1	1	1	0	1	0	2	0	2	0	2	0	1	0	1	1	1	4	0	4	0	27	
80歳～85歳	4	0	5	0	6	0	4	0	4	0	4	1	4	1	4	0	3	0	3	0	1	4	1	4	1	52	
85歳～90歳	5	2	5	2	5	0	4	1	4	1	5	1	5	2	4	2	3	1	3	1	2	5	1	5	1	67	
90歳～95歳	10	0	8	0	7	0	6	0	5	0	6	0	6	0	6	0	6	0	6	0	2	10	1	10	0	84	
95歳～100歳	2	0	2	0	2	0	2	0	3	0	3	0	3	0	3	0	2	0	2	0	2	0	2	0	3	0	29
100歳以上	1	0	1	0	1	0	1	0	1	0	1	0	1	0	1	0	0	0	0	0	0	0	0	0	0	8	
合計	27	3	25	3	24	3	20	2	21	2	23	3	24	4	22	3	17	1	10	4	27	4	28	3	303		

# 要介護度別利用状況

	4月		5月		6月		7月		8月		9月		10月		11月		12月		1月		2月		3月		計	
	介護 予防	介護 予防	介護 予防	介護 予防	介護 予防	介護 予防	介護 予防	介護 予防	介護 予防	介護 予防	介護 予防	介護 予防	介護 予防	介護 予防	介護 予防	介護 予防	介護 予防	介護 予防	介護 予防	介護 予防	介護 予防	介護 予防	介護 予防	介護 予防		
要支援1	0	2	0	2	0	2	0	1	0	1	0	2	0	2	0	1	0	0	0	0	0	0	0	0	0	13
要支援2	0	1	0	1	0	1	0	1	0	1	0	1	0	2	0	2	0	1	0	1	0	1	0	0	0	13
要介護1	2	0	2	0	1	0	1	0	2	0	2	0	4	0	2	0	1	0	1	0	1	0	1	0	0	19
要介護2	11	0	10	0	11	0	8	0	8	0	10	0	10	0	9	0	8	0	5	0	4	0	4	0	0	94
要介護3	6	0	5	0	5	0	5	0	5	0	5	0	4	0	4	0	4	0	2	0	2	0	2	0	0	47
要介護4	4	0	3	0	3	0	2	0	2	0	2	0	2	0	3	0	1	0	0	0	0	0	0	0	0	22
要介護5	6	0	5	0	4	0	4	0	4	0	4	0	4	0	4	0	3	0	2	0	1	0	0	0	0	41
合計	29	3	25	3	24	3	20	2	21	2	23	3	24	4	22	3	17	1	10	1	27	4	28	3	249	

ヘルパーステーション

平成31年度地区別利用状況 (介護)

	4月	5月	6月	7月	8月	9月	10月	11月	12月	1月	2月	3月	合計
尼寺	1	1	0	0	0	0	0	0	0	0	0	0	2
井ノ口	3	3	2	2	2	2	2	2	2	2	2	0	24
上野山	0	0	0	0	0	0	0	0	0	0	0	0	0
岸小野	0	0	0	0	0	0	0	0	0	0	0	0	0
岸宮	3	3	3	3	3	3	3	3	2	1	1	0	28
北	4	4	4	4	4	4	4	3	3	2	2	0	38
北山	1	1	1	1	1	1	1	1	0	0	0	0	8
国主	0	0	1	0	0	0	0	0	0	0	0	0	1
神戸	1	1	1	1	1	1	1	1	1	1	0	0	10
高尾	0	0	0	0	0	0	0	0	0	0	0	0	0
鳥居	0	0	0	0	0	0	0	0	0	0	0	0	0
長原	7	7	4	4	4	4	5	4	4	4	3	0	50
長山	2	2	2	2	1	1	1	1	0	0	0	0	12
西山	3	3	2	2	2	2	2	2	2	0	0	0	20
前田	3	3	2	2	1	1	1	1	0	0	0	0	14
丸栖	1	1	1	0	0	0	0	0	0	0	0	0	3
町外	3	3	2	2	2	4	5	5	4	1	1	0	32
合計	32	32	25	23	21	23	25	23	18	11	9	0	242

平成31年度地区別利用状況（予防）

ヘルパーステーション

	4月	5月	6月	7月	8月	9月	10月	11月	12月	1月	2月	3月	合計
尼寺	1	1	1	1	1	1	1	1	1	0	0	0	9
井ノ口	0	0	0	0	0	0	0	0	0	0	0	0	0
上野山	0	0	0	0	0	0	0	0	0	0	0	0	0
岸小野	0	0	0	0	0	0	0	0	0	0	0	0	0
岸宮	1	1	1	1	1	1	1	1	1	1	1	0	11
北	2	2	1	1	1	1	1	1	1	0	0	0	11
北山	0	0	0	0	0	0	0	0	0	0	0	0	0
国主	0	0	0	0	0	0	0	0	0	0	0	0	0
神戸	0	0	0	0	0	0	0	0	0	0	0	0	0
高尾	0	0	0	0	0	0	0	0	0	0	0	0	0
鳥居	1	1	0	0	0	0	0	0	0	0	0	0	2
長原	0	0	0	0	0	0	0	0	0	0	0	0	0
長山	0	0	0	0	0	0	0	0	0	0	0	0	0
西山	0	0	0	0	0	0	0	0	0	0	0	0	0
前田	0	0	0	0	0	0	0	0	0	0	0	0	0
丸栖	0	0	0	0	0	1	1	0	0	0	0	0	2
町外	0	0	0	0	0	0	0	0	0	0	0	0	0
合計	5	5	3	3	3	4	4	3	3	1	1	0	35



平成31年度地区別利用状況

ヘルパーステーション

	4月	5月	6月	7月	8月	9月	10月	11月	12月	1月	2月	3月	合計
尼寺(予防 (介護))	1	1	1	1	1	1	1	1	1	0	0	0	9
井ノ口(予防 (介護))	0	0	0	0	0	0	0	0	0	0	0	0	0
上野山(予防 (介護))	0	0	0	0	0	0	0	0	0	0	0	0	0
柳瀬(予防 (介護))	0	0	0	0	0	0	0	0	0	0	0	0	0
岸宮(予防 (介護))	1	1	1	1	1	1	1	1	1	1	1	0	11
北(予防 (介護))	2	2	1	1	1	1	1	3	2	1	1	0	28
北山(予防 (介護))	0	0	0	0	0	0	0	0	0	0	0	0	0
国主(予防 (介護))	0	0	0	0	0	0	0	0	0	0	0	0	0
神戸(予防 (介護))	0	0	0	0	0	0	0	0	0	0	0	0	0
高尾(予防 (介護))	0	0	0	0	0	0	0	0	0	0	0	0	0
鳥居(予防 (介護))	1	1	0	0	0	0	0	0	0	0	0	0	2
長原(予防 (介護))	0	0	0	0	0	0	0	0	0	0	0	0	0
長山(予防 (介護))	0	0	0	0	0	0	0	0	0	0	0	0	0
西山(予防 (介護))	0	0	0	0	0	0	0	0	0	0	0	0	0
前田(予防 (介護))	0	0	0	0	0	0	0	0	0	0	0	0	0
丸瀬(予防 (介護))	0	0	0	0	0	0	0	0	0	0	0	0	0
町外(予防 (介護))	0	0	0	0	0	0	0	0	0	0	0	0	0
合計(予防 (介護))	5	5	3	3	3	4	4	4	3	1	1	0	28
	32	32	25	23	21	23	25	23	18	11	9	0	242

# 令和元年度 事業報告書

聖アンナケアプランセンター

## 令和元年度実績

目標額＝54,451,010円

実績＝52,242,650円

達成率＝96.0%

### ○ 特定事業所加算Ⅰ算定事業所の維持継続について

・研修や勉強会等への参加を重ね、習得した技能、知識をケアマネジメントに活かし、利用者の利益にむすびつくことを目的に、特定事業所加算Ⅰの算定を実行、継続している。

・主任ケアマネ在籍の維持について、新規研修修了者1名の実績にて、令和元年度は主任介護支援専門員6名が在籍する体制を確保した。

### ○ 介護給付請求件数月243件の確保

・新規相談には迅速に対応し、目標3,039件に対し、年間2,908件のケアマネジメント実績であった。

### ○ 委託事業の継続

・紀の川市はじめ、和歌山市、海南市からの調査要請にも応じ、滞りなく委託業務を遂行することができた。

### ○ 研修、勉強会への積極的な参加

・法定研修ほか、地域包括支援センター開催の事例検討会、介護支援専門員協会主催行事、那賀病院がんネットワーク勉強会、那賀振興局主催の医療、介護の分科会へは滞りなく参加した。毎週の伝達会議においても、その時々課題に応じた研修を行い事業所内でも自己研鑽を行った。

紀の川市の自立支援研修への事例提供・発表を行った。

### ○ まとめ

・平成27年度より特定Ⅱから特定Ⅰに変更し4年が経過する。那賀圏域で特定Ⅰを算定している事業所はほかになく、日々その役割と責任の重圧に耐えながらも、全員の協力体制と経験、知識の集結力が達成に至ったことに喜びと誇りを感じてきたが、地域の情勢から軽度者が増加していることに伴いⅡ型40%の確保が困難となりつつある。

新型コロナウイルスの影響による法人・事業所への不利益を極力避け、保険制度の動向を予測しながら、状況に応じた運営をしていけるようにする。



# ※介護給付の部

その他の地域単位 10.00 計算

	介護 給付 請求	介護給付内訳													月請求金額		
		加算内訳															
		I型 1053単位	II型 1368単位	特事I 500単位	初回 300単位	通院通所Iイ 450単位	通院通所Iロ 600単位	通院通所Iイ 600単位	通院通所Iロ 750単位	入院連携I 200単位	入院連携ロ 100単位	通院連携 900単位	ターミナル 400単位				
4月	248	129	119	248	8	5											¥4,272,790
5月	244	124	120	244	7	2				1	2						¥4,201,320
6月	246	129	117	246	9					3	1						¥4,222,930
7月	237	128	109	237	4	1	1			1							¥4,048,460
8月	231	128	103	231	7	3				3	1						¥3,953,380
9月	239	134	105	239	9	6				3							¥4,102,420
10月	234	136	98	234	4						1						¥3,966,020
11月	246	143	103	246	11	1	1										¥4,188,330
12月	241	139	102	241	4					1							¥4,078,030
1月	243	143	100	243	12					2							¥4,139,510
2月	250	151	99	250	11	1				1							¥4,244,840
3月	249	142	107	249	11	2				1							¥4,259,050
計	2908	1626	1282	2908	97	21	2	0	0	16	5	0	0	0	0	0	¥49,634,040

# ※委託事業の部

	予防支 援及び ケアマネ シメントA	初回 300単位	予防請求額 430単位	認定調査件数	調査請求額 ¥3,240	月請求金額
5月	38	3	¥172,400	10	¥32,400	¥204,800
6月	38	2	¥169,400	10	¥32,400	¥201,800
7月	41	6	¥194,300	5	¥16,200	¥210,500
8月	40	1	¥175,000	7	¥22,680	¥197,680
9月	46	6	¥215,800	4	¥12,960	¥228,760
10月	46	2	¥204,260	6	¥19,800	¥224,060
11月	45	0	¥193,950	7	¥23,100	¥217,050
12月	43	0	¥185,330	4	¥13,200	¥198,530
1月	42	1	¥184,020	10	¥33,000	¥217,020
2月	50	5	¥233,500	2	¥6,600	¥240,100
3月	47	1	¥205,570	0	¥0	¥205,570
計	513	31	¥2,304,630	80	¥260,940	¥2,565,570

¥52,199,610

# ※月別目標額

	月 別	累 計	実績	差額
4月	¥4,492,490	¥4,492,490	¥4,492,490	¥0
5月	¥4,479,750	¥8,972,240	¥4,406,120	¥73,630
6月	¥4,479,750	¥13,451,990	¥4,424,730	¥55,020
7月	¥4,532,640	¥17,984,630	¥4,258,960	¥273,680
8月	¥4,532,640	¥22,517,270	¥4,151,060	¥381,580
9月	¥4,532,640	¥27,049,910	¥4,331,180	¥201,460
10月	¥4,566,850	¥31,616,760	¥4,190,080	¥376,770
11月	¥4,566,850	¥36,183,610	¥4,405,380	¥161,470
12月	¥4,566,850	¥40,750,460	¥4,276,560	¥290,290
1月	¥4,566,850	¥45,317,310	¥4,356,530	¥210,320
2月	¥4,566,850	¥49,884,160	¥4,484,940	¥81,910
3月	¥4,566,850	¥54,451,010	¥4,464,620	¥102,230
合計	¥54,451,010		¥52,242,650	¥2,208,360

# 令和元年度 事業報告書

聖アンナ訪問看護ステーション

# 聖アンナ老人訪問看護ステーション 事業報告書

- 1.令和元年度目標額           46,800,000
- 2.令和元年度達成額           55,300,734

## 3.目標達成に至った理由について

- ・看護職員数の変動なく、常勤職員6名・非常勤職員3名で月訪問件数500～700件平均に対応  
そのうち夜間帯の緊急訪問への対応が迅速に対応できたことが要因と考えられる
- ・医療訪問件数の増加とショートステイ・デイサービスへの医療連携サービスの充実・デイサービスへの緊急時対応もできた
- ・介護保険対象者への軽度からのサービス利用により病状の悪化時に対応できたことも良かった点である

## 4.事業計画の実施について

- ・これからの方向性は医療従事者と利用者様・家族様の双方に医療とは両者の共同作業であるという視点に立ちケアを行う
- ・住み慣れた地域でその人らしく生活し、希望する生き方を選択し在宅での看取りが選べるようにする
- ・個人の尊厳の保持を支えていく
- ・地域に密着した事業所であることを基本とし社会資源の活用等のアドバイスを実施

以上のことを踏まえ

- ・訪問看護の更なる普及を目指す。
- ・多様な在宅医療ニーズに対応できるように専門性の深化に努める。
- ・個別ニーズに対応する為利用者様の声に耳を傾け次のサービスへの展開を念頭に置く。
- ・新規利用者さまの獲得に向け、PR活動の強化。
- ・在宅診療に熱心な主治医との連携強化。
- ・研修への積極的参加により質の向上を図る。
- ・新規採用職員の教育により質の向上を図るとともに意欲ある優秀な人材育成に努める。
- ・ショートステイ中の方や小規模多機能型通所介護との連携を深め利用者獲得を図る。
- ・他職種との連携強化→聖アンナ訪問看護の認知度を高める。
- ・緊急時や夜間帯の対応の強化を図り、加算を確実に算定できるようにする。
- ・予防の観点からも早期からの利用の促進を図る→ケアマネへの働きかけ。
- ・24時間、対応できる体制があることや重症者の受け入れを積極的に行い、医療介護のケアマネジメント機能を発揮、地域全体の在宅療養生活の環境整備に貢献していく。
- ・精神科訪問看護の利用者の確保及び増加
- ・理学療法士によるリハビリの援助の拡充を図っていく

聖アンナ訪問看護ステーション実績報告書 令和元年度

	4月	5月	6月	7月	8月	9月	10月	11月	12月	1月	2月	3月	合計
利用実人数	71	75	70	69	69	75	80	79	77	73	69	69	876
(男)	30	30	29	28	30	34	34	32	31	31	30	28	367
(女)	41	45	41	41	39	41	46	47	46	42	39	41	509
新規利用者	3	11	4	4	2	7	5	3	4	3	4	4	54
再開	1	1	0	0	1	0	0	0	1	0	0	0	4
利用終了者	2	3	1	0	2	0	0	6	2	3	1	2	22
中止	0	3	2	2	0	1	2	4	1	2	4	4	25
延べ訪問回数	555	631	533	626	714	696	760	703	679	649	589	559	7694
医療保険	15	16	11	12	13	14	15	16	16	15	15	18	176
介護保険	61	58	64	69	64	69	71	70	65	63	56	56	766

聖アンナ訪問看護ステーション

実績内訳(男)

令和元年度

		4月	5月	6月	7月	8月	9月	10月	11月	12月	1月	2月	3月	合計
利用実人数		30	30	29	28	30	34	34	32	31	31	30	28	367
平均年齢		86	84	84	85	84	83	83	82	83	84	83	83	84
外		8	7	7	7	8	9	8	8	8	8	7	7	92
西貴志地区		1	1	2	2	2	1	1	1	1	2	1	1	16
		2	3	2	2	2	2	2	2	2	2	2	2	25
		3	3	3	3	4	5	5	5	4	4	4	3	46
		0	0	0	0	0	0	0	0	0	0	0	0	0
		0	0	0	0	0	1	2	2	2	1	2	1	11
		0	0	0	0	0	0	0	0	0	0	0	0	0
		3	2	3	2	2	3	3	2	2	2	2	3	29
		1	2	2	2	2	2	2	2	2	3	2	2	24
		0	0	0	0	0	0	0	0	0	0	0	0	0
		3	3	2	2	2	2	2	2	1	1	1	1	22
		0	0	0	0	0	0	0	0	0	0	0	0	0
		1	1	1	1	1	1	1	1	1	1	1	1	12
		0	0	0	0	0	0	0	0	0	0	0	0	0
		5	5	4	3	3	3	3	3	4	4	5	4	46
		3	3	3	4	4	5	5	4	4	3	3	3	44
		0	0	0	0	0	0	0	0	0	0	0	0	0
介護1		1	2	3	4	5	6	4	4	3	3	3	1	39
介護2		4	3	4	4	4	8	7	6	6	6	7	6	65
介護3		5	5	5	5	5	4	6	6	6	7	6	5	65
介護4		7	5	5	5	4	3	3	2	2	3	3	4	46
介護5		4	4	3	4	4	4	4	4	5	5	3	2	46
医療		8	9	7	5	6	7	7	7	6	8	6	9	85
支援1		2	3	2	3	3	3	3	3	2	1	1	1	27
支援2		1	1	1	1	1	1	2	2	2	2	2	2	18

丸栖地区

介護度別



# 令和元年度 事業報告書

デイサービスセンターたかお

(デイサービスセンターたかお)

令和元年度 通所介護事業（要介護Ⅰ・Ⅱ・Ⅲ・Ⅳ・Ⅴ）集計 平成31年4月1日～令和2年3月31日迄

区分	実利用 人数	延利用 人数	利用 延合計	利用人員（月 間）				一日当り 平均人数
				基本事業	入 浴	食 事	実 施 日 数	
4月	55	524	851	524	353	498	25	20.9
5月	50	476	788	476	338	450	27	17.6
6月	50	433	717	433	311	406	25	17.3
7月	52	499	833	499	360	473	27	18.4
8月	68	528	905	528	404	501	27	19.5
9月	57	532	909	532	401	508	25	21.2
10月	66	556	936	556	433	503	27	20.5
11月	61	557	977	557	438	539	26	21.4
12月	57	515	885	515	394	491	24	21.4
1月	56	484	829	484	368	461	24	20.1
2月	54	404	888	404	395	493	25	19.7
3月	58	580	983	580	428	555	26	22.3
合 計	684	6178	10501	6178	4623	5878	308	20.0



(デイサービスセンターたかお)  
 令和元年度 介護予防通所介護相当サービス事業 (事業対象者・要支援1・2)  
 集計 平成31年4月1日～令和2年3月31日迄

区 分	実利用 人数	延利用 人数	利用 延合計	利用人員 (月 間)				一日当り 平均人数
				基本事業	食 事	実 施 日 数	施 数	
4月	25	156	156	156	156	25	6.2	
5月	24	178	179	179	179	27	6.6	
6月	25	153	153	153	153	25	6.1	
7月	24	164	164	164	164	27	6.1	
8月	25	173	176	176	176	27	6.4	
9月	28	176	178	178	178	25	7.0	
10月	26	196	199	199	199	27	7.3	
11月	26	180	180	180	180	26	6.9	
12月	26	171	171	171	171	24	7.1	
1月	27	160	160	160	160	24	6.7	
2月	25	161	161	161	161	25	6.4	
3月	24	166	166	166	166	26	6.4	
合 計	305	2034	2043	2043	2043	308	6.6	

(デイサービスセンターたかお)

令和元年度 地域生活支援事業集計 平成31年4月1日～令和2年3月31日迄

区 分	実利用 人数	延利用 人数	利用 延合計	利用人員 (月 間)				一日当り 平均人数
				基本事業	食 事	実 施 日 数		
4月	1	4	4	4	4	25	0.16	
5月	1	5	5	5	5	27	0.18	
6月	1	4	4	4	4	25	0.16	
7月	1	4	4	4	4	27	0.14	
8月	2	8	8	8	8	27	0.29	
9月	2	7	7	7	7	25	0.28	
10月	2	9	9	9	9	27	0.33	
11月	2	7	7	7	7	26	0.26	
12月	2	8	8	8	8	24	0.33	
1月	1	4	4	4	4	24	0.16	
2月	1	2	2	2	2	25	0.08	
3月	1	3	3	3	3	26	0.11	
合 計	17	65	65	65	65	308	0.2	

# 年間行事表

デイサービスセンターたかお

	行 事	行き先・メニュー	実施日
4月	お花見ドライブ会	紀美野町方面	3(水) 4(木) 5(金)
	クッキング	デイたかおのパンケーキ	10(水)11(木)12(金)
	ショッピング	松源・ダイソー貴志川店	17(水)18(木)19(金)
	体力測定	デイフロア	24(水)25(木)26(金)
5月	体力測定	デイフロア	1(水) 2(木) 3(金)
	ショッピング	松源・ダイソー貴志川店	8(水) 9(木)10(金)
	ゲーム大会	デイフロア	15(水)16(木)17(金)
	よもぎ餅つき会	デイフロア	22(水)23(木)24(金)
6月	クッキング	九橋(八つ橋)	5(水) 6(木) 7(金)
	ショッピング	松源・ダイソー貴志川店	12(水)13(木)14(金)
	お楽しみ演芸会	デイフロア	19(水)20(木)21(金)
7月	クッキング	わらびもち	4(水) 5(木) 6(金)
	ショッピング	松源・ダイソー貴志川店	10(水)11(木)12(金)
	納涼流しそうめん	デイフロア	17(水)18(木)19(金)
	ドライブ会		24(水)25(木)26(金)
8月	ショッピング	松源・ダイソー貴志川店	7(水) 8(木) 9(金)
	クッキング	白玉入り抹茶かき氷	14(水)15(木)16(金)
	室内盆踊り大会	デイフロア	21(水)22(木)23(金)
9月	クッキング	フレンチトースト	4(水) 5(木) 6(金)
	ショッピング	松源・ダイソー貴志川店	11(水)12(木)13(金)
	映画鑑賞会	デイフロア	18(水)19(木)20(金)
10月	クッキング	ミニピザ	2(水) 3(木) 4(金)
	ショッピング	松源・ダイソー貴志川店	9(水)10(木)11(金)
	そよ風クラブ慰問	デイフロア	15(火)
	紅白歌合戦	デイフロア	23(水)24(木)25(金)
	クッキング	プチ肉まん・あんまん	30(水)31(木)
11月	クッキング	プチ肉まん・あんまん	1(金)
	ショッピング	松源・ダイソー貴志川店	6(水) 7(木) 8(金)
	室内運動会	デイフロア	13(水)14(木)15(金)
	紅葉ドライブ会	根来寺～元気の森	20(水)21(木)22(金)
12月	ショッピング	松源・ダイソー貴志川店	4(水) 5(木) 6(金)
	忘年会	デイフロア	11(水)12(木)13(金)
	クリスマス会	デイフロア	18(水)19(木)20(金)
1月	初詣	竈山神社	8(水) 9(木)10(金)
	新年会	デイフロア	15(水)16(木)17(金)
	ショッピング	松源・ダイソー貴志川店	22(水)23(木)24(金)
	イチゴの会慰問	デイフロア	30(金)
2月	クッキング	カップ蒸しパン	5(水) 6(木) 7(金)
	ショッピング	松源・ダイソー貴志川店	12(水)13(木)14(金)
	伊太祁曾神社参拝	伊太祁曾神社	19(水)20(木)21(金)
3月	クッキング	韓国チヂミ	6(水) 7(木) 8(金)
	ビンゴ大会	デイフロア	11(水)12(木)13(金)
	デュエットカラオケ会	デイフロア	18(水)19(木)20(金)

※毎月の行事

ショッピング、クッキング、尺八会、てくてく体操

# 令和元年度 事業報告書

グループホームたかお

## グループホームたかお 令和元年度事業報告書

1.元年度目標額 33,000,000 円

2.元年度達成額 32,442,871 円

98.3%

### 3.目標不達成について

●令和2年2月・3月と2名の入居者が入院され、空所の期間がありました。また、1名の入居者は体調の回復が困難な為、退居となりましたが、4月に新規入居者1名が入居となり、空床がなくなりましたが、現在も1名の入居者が入院中である。

●令和2年3月現在、2名の入居申し込み者を確保している。

### 4.事業計画の実施について

(1)運営推進会議を年間5回開催。

定期的に地域住民の方や関係者の方と係る機会をもつことで当施設への理解が深まり、また積極的な地域参加に繋がっている。

(2)地域参加について

屋外行事への参加には、紀美野町の桜並木のお花見ドライブや同敷地内のデイサービス利用者と合同の尺八会やカラオケ慰問に参加。

(3)レクリエーションの充実

①個人に合ったレクリエーションの提供は、個別支援として対応できた。

(7)ボランティアの活用

紙芝居ボランティア 年間5回開催。

尺八ボランティア デイサービスと合同 毎月1回開催。

(8)地域密着型外部評価サービス

本年度、外部評価は実施しておりません。

入居者状況 (H31年4月～R2年3月)

	4月	5月	6月	7月	8月	9月	10月	11月	12月	1月	2月	3月	合計
男	0	0	0	0	0	0	0	0	0	0	0	0	0
女	9	9	9	9	9	9	9	9	9	9	9	8	107
合計	9	9	9	9	9	9	9	9	9	9	9	8	107

要介護度別状況 (H31年4月～R2年3月)

	4月	5月	6月	7月	8月	9月	10月	11月	12月	1月	2月	3月	合計
要支援 2	0	0	0	0	0	0	0	0	0	0	0	0	0
要介護 1	2	2	2	2	2	2	2	2	2	1	1	1	21
要介護 2	4	4	4	4	4	4	4	3	3	4	4	4	46
要介護 3	1	1	1	1	1	1	1	2	2	2	2	2	17
要介護 4	2	2	2	2	2	2	2	2	2	2	2	2	24
要介護 5	0	0	0	0	0	0	0	0	0	0	0	0	0
合計	9	9	9	9	9	9	9	9	9	9	9	9	108
平均	2.3	2.3	2.3	2.3	2.3	2.3	2.3	2.4	2.4	2.6	2.6	2.6	2.4

(H25年4月～H26年3月)

	月	保険請求額	個人負担金				合計
			自己負担金	居室代	共益費	食材料費	
平成29年	4月	1,951,290	216,810	226,800	89,100	229,500	2,713,500
	5月	2,006,190	222,910	232,680	91,410	235,450	2,788,640
	6月	1,954,800	217,200	226,800	89,100	229,500	2,717,400
	7月	2,019,960	224,440	234,360	92,070	237,150	2,807,980
	8月	1,992,420	221,380	231,000	90,750	233,750	2,769,300
	9月	1,941,030	215,670	225,120	88,440	227,800	2,698,060
	10月	2,046,601	224,860	234,360	92,070	237,150	2,835,041
	11月	1,761,441	193,517	201,600	79,200	204,000	2,439,758
	12月	2,063,237	226,689	234,360	92,070	237,150	2,853,506
	1月	2,063,237	226,689	234,360	92,070	237,150	2,853,506
	2月	1,761,431	193,510	219,240	78,540	202,300	2,455,021
	3月	1,798,022	197,077	229,320	80,190	206,550	2,511,159
	合計	23,359,659	2,580,752	2,730,000	1,055,010	2,717,450	32,442,871
平成30年							

# 令和元年度グループホームたかお事業報告書

1. 元年度目標額：33,000,000円

2. 元年度売上額：32,442,871円

3. 達成率98.3%

4. 目標不達成について

- ・令和2年2月・3月と2名の入居者が入院され、空床の期間がありました。又、1名の入居者は体調の回復が困難な為、退居となりましたが、4月に新規入居者1名が入居となり空床がなくなりました。現在、1名の入居者が入院中です。

- ・令和2年3月現在、2名の入居申し込み者を確保しています。

5. 事業計画の実施について

○運営推進会議を年間5回実施。

- ・定期的に地域住民の方や各関係者の方と関わる機会をもつことで当施設への理解が深まり、また積極的な地域参加に繋がっている。

○地域参加について

- ・同敷地内のデイサービス利用者との合同行事への参加や紀美野町の桜並木のお花見ドライブ会の実施。

○レクリエーションの充実

- ・四季折々の行事や誕生会の実施ができた。

○職員の資質向上

- ・身体拘束に関する内容や人権問題に関する内容の内部研修の実施。

○ボランティアの活用

- ・紙芝居ボランティアや吹奏楽ボランティア(デイと合同)の受け入れができた。



# 令和元年度 事業報告書

在宅介護支援センター

## 令和元年度 外出支援事業報告書

1. 令和元年度目標額 948,000円

2. 令和年度達成額 499,000円

目標額に対しての達成率 52.6%

### 3. 目標達成について

- ・目標には達成せず。年間を通して、利用者数が少なかった事が要因である。
- ・専従の職員を配置せずに行っているため、現状で手一杯感がある。今後またかおデイやきしがわ園を連携して対応していく。
- ・2月3月は新型コロナウイルス感染拡大につき、利用を控える利用者が多数おられた事。

### 4. 事業計画の実施について

- ・相談、問い合わせについて、新規及び利用者等からの相談があった場合には迅速に対応することができた。

### 5. 運行管理について

- ・始業時に車輛点検を実施し、安全運転に心掛け、利用者に不安感を与えないようにしてきました。

### 6. 予約・調整について

- ・本人、家族、ケアマネジャーとの連携を図り、スムーズな運営(日程調整等)に努めてきました。

以上

令和元年度 外出支援事業実績

	4月	5月	6月	7月	8月	9月	10月	11月	12月	1月	2月	3月	合計
紀の川市 岩出市	男	4	5	3	7	6	4	5	6	7	7	4	64
	女	6	11	4	6	4	5	4	5	3	2	4	58
	計	10	16	7	13	10	9	9	11	10	9	8	122
和歌山市	男	2	3	3	8	3	2	4	3	3	3	2	39
	女	1	1	1	1	1	1	1	1	1	1	1	12
	計	3	4	4	9	4	3	5	4	4	4	3	51
合計	男	6	8	6	15	9	6	9	9	10	10	6	103
	女	7	12	5	7	5	6	5	6	4	3	5	70
	計	13	20	11	22	14	12	14	15	14	13	11	173
請求金額	35,000	52,000	34,000	71,000	40,000	40,000	33,000	43,000	42,000	40,000	38,000	31,000	499,000

入退院送迎	3	0	1	0	3	0	1	2	1	1	0	0	12
-------	---	---	---	---	---	---	---	---	---	---	---	---	----

# 令和元年度 事業報告書

特別養護老人ホームきしがわ園

## 令和元年度 特別養護老人ホームきしがわ園 事業報告書 (案)

- |                |               |
|----------------|---------------|
| 1. 令和元年度目標額    | 141,900,000 円 |
| 2. 令和元年度達成額    | 140,640,463 円 |
| 3. 目標額に対しての達成率 | 99%           |

### 4. 目標達成について

今年度は利用日数 10,269 床で内、空床は 711 床となっている、短期入所生活介護の空床利用は内 117 床となっている。目標は 10,403 床であった。年間 30 床がすべて満床としての稼働率は 94.5% である。

計画での平均介護度 3.6 であったが、実績では 3.7 であったこと。また令和元年に消費税増税に伴い単位数が上がったことが達成率 99% の要因と考えられる。空床利用率が 16% しかなかったが、それを補った。

空床 711 床の要因として、退所してから空白を空けずにすぐに入所とならなかったために、空床となった。また、ほぼ毎月入院される方が 1、2 名出たことで空床が発生した。そして、11 月から職員欠員により 3F ショートステイの定員を 15 名にしたことで、ショートステイロングの待機者を確保できなかったことで、退所時の新たな入所者の受け入れが遅延したことが、空床が発生したことの要因である。そして、空床利用も 117 床しか活用できなかったことで、空床の稼働率が低下した。今後は職員の採用や定着により、受け入れ態勢を整え、ショート・施設共に満床利用を心掛け、目標達成を目指したいと考える。

### 5. 事業計画の実施について

#### サービス内容

- ① 食事では入居者の栄養状態を適切にアセスメントし、その状態に応じて栄養ケアマネジメントが行われ、嗜好・形態を考慮した食事を提供できた。
- ② 入浴については入居者の身体の清潔保持とともに精神的にリラックスでき

る時間を過ごして頂けるよう、安全かつ快適な入浴を実施できた。

- ③ レクリエーション、行事についてはその季節に合わせた内容で行い、入居者が楽しく過ごして頂けるよう努めた。
- ④ 介護計画書については、入居者個人の介護計画書に沿ったサービスの提供を行い、多職種協働で介護計画書の作成・見直しを行った。また、24時間シートの活用によりユニットケアを推進させた。
- ⑤ 緊急時の対応について看護職員、嘱託医師との連携、家族への連絡体制確保により急変時に救急搬送を速やかに行う事ができた。

## 6. 家族との連携

入所時の契約には重要事項説明書等を用いて説明を十分に行い、事故発生のリスクとその対応についても十分に説明を行い、同意を得て契約を行った。

## 7. 虐待防止

介護施設内で指導的立場にある主任・リーダー職員を対象に、研修や教育を実施し、法制度・介護技術・認知症への理解、職員のストレス対策、虐待事案が発生した場合の迅速な報告体制の整備などに取り組む必要があると考える。

## 8. 苦情処理

苦情相談窓口の設置により苦情に対しての対応を円滑・円満に行う事ができ、苦情の解決、再発の防止に努めた。

## 9. リスクマネジメント

緊急事態発生時は入居者の家族、市町村に迅速に連絡を行うとともに、事故後はその入居者、家族に対して職員一同誠意を持って対応し、事故原因の究明と再発防止策を早急に検討、実施、事故防止、安全・リスク委員会を活用し、改善策の周知徹底を図る体制を整備した。

入居者の介護度の重度化、事故対策検討会議等の定期的開催により、1つ1

つの事故対策を講じたこと、ヒヤリハットによる要因分析等により事故が未然に防げたと考える。

## 10. 職員の資質向上

職員の積極的な内外研修の参加を図る事により、常に新しい情報や介護技術を習得し、職員の資質向上に努め、施設全体の介護サービスの質の向上を行った。

## 11. 法令順守の徹底

各研修（認知症・人権等）の参加により、一人ひとりの意識にコンプライアンス精神や論理を根付かせ、基本的人権を尊重し、尊厳あるケアを目指すことに努めた。

## 12. 地域との連携・交流

地域に愛され開かれた施設としてボランティアや実習生等の受け入れ、外出行事等での地域との連携・交流に努めた。

今後も入居者と家族の信頼関係の構築に努め、かつ職員の質の向上、個人を尊重した介護の統一により、入居者が安心して楽しく生活してもらえるよう努めたい。また資格を持った職員の体制を整えば、算定できる加算も増えてくる為、職員の質の向上の為にも資格の取得が重要になると考える。

以上





# 在所期間別状況表

2020/04/28 11:09:19

1 / 1

基準日 : 令和02年03月31日

特別養護老人ホーム きしがわ園

サービス種類 : 全て

在所年数	男性	女性	合計
0 ~ 5	8名	21名	29名
5 ~ 10	0名	1名	1名
10 ~ 15	0名	0名	0名
15 ~ 20	0名	0名	0名
20 ~ 25	0名	0名	0名
25 ~ 30	0名	0名	0名
30 ~ 35	0名	0名	0名
35 ~ 40	0名	0名	0名
40 ~ 999	0名	0名	0名
計	8名	22名	30名
平均在所期間	1年 9ヶ月 ( 642.0 日)	1年 9ヶ月 ( 654.0 日)	1年 9ヶ月 ( 651.0 日)

# 利用者平均要介護度（折れ線グラフ）

2020/04/28 11:18:00  
1 / 2

対象年度 : 平成31年度

特別養護老人ホーム きしがわ園

サービス種類 : 全て

性別	4月	5月	6月	7月	8月	9月	10月	11月	12月	1月	2月	3月	平均
平均要介護度	3.3	3.3	3.4	3.4	3.4	3.5	3.4	3.4	3.4	3.4	3.4	3.4	3.4
男	3.3	3.3	3.4	3.4	3.4	3.5	3.4	3.4	3.4	3.4	3.4	3.4	3.4
女	3.9	3.9	4.0	3.9	3.8	3.8	3.8	3.9	3.9	3.8	3.9	4.0	3.9
平均	3.7	3.8	3.8	3.7	3.6	3.7	3.7	3.8	3.8	3.7	3.8	3.8	3.7

(注1) 該当月末日時点の有効な要介護度より算出しています。

(注2) 小数点以下第2位を四捨五入しています。

# 利用者平均要介護度 (折れ線グラフ)

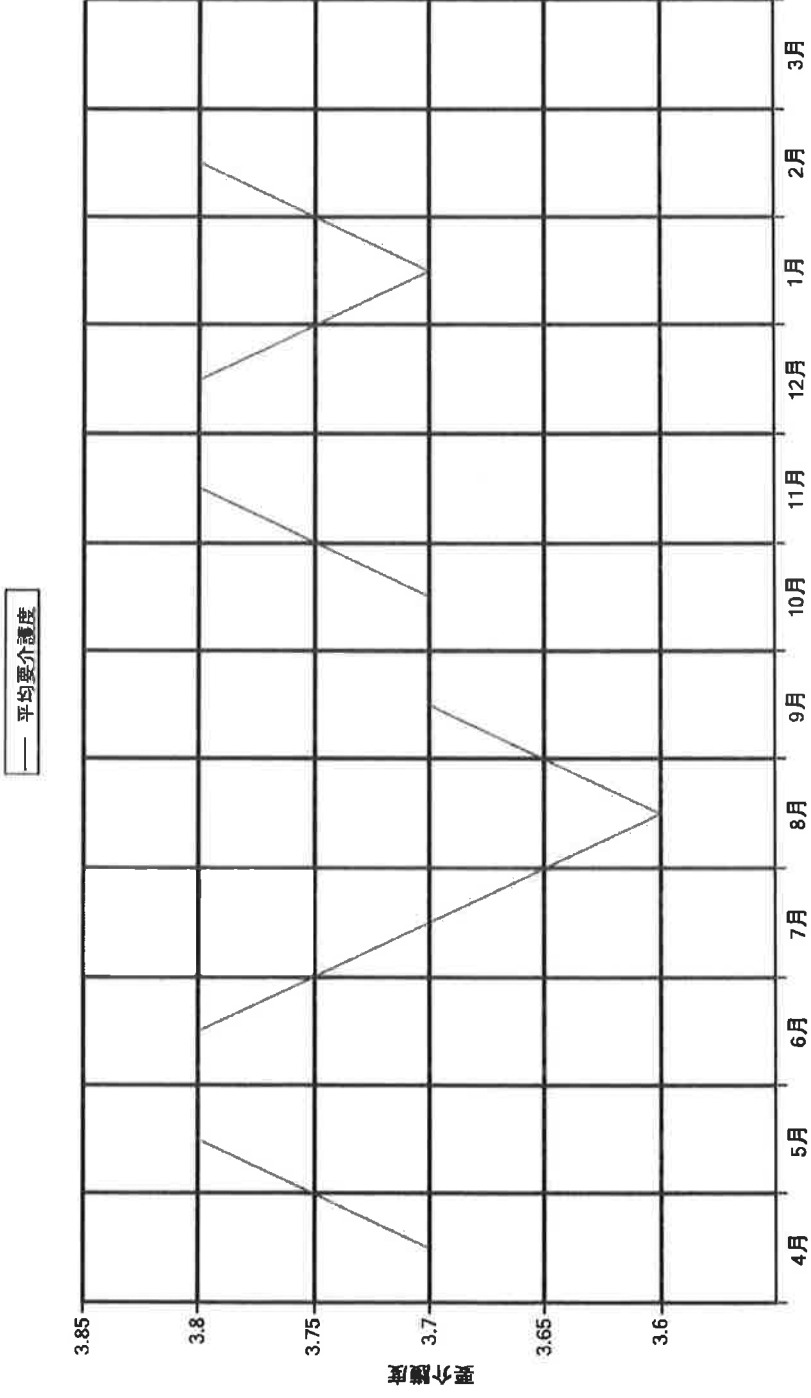
2020/04/28 11:18:00

2 / 2

特別養護老人ホーム きしがわ園

対象年度 : 平成31年度

サービス種類 : 全て



# 月間入退所 利用者一覧表

2020/04/28 13:13:54

1 / 1

実績期間 : 平成31年04月 ~ 令和02年03月

特別養護老人ホーム きしがわ園

サービス種類 : 全て

入所者				
利用者番号	利用者名	部屋名	利用期間	入所前の居所
1540	松岡 恒夫		H31/04/09~R01/11/08	居宅
2380	島 幸夫		R01/06/03~R01/06/24	医療機関
1569	鈴木 清勝		R01/06/06~R69/12/31	医療機関
1133	笹島 麻子		R01/07/02~R69/12/31	医療機関
2170	大原 榮美		R01/07/16~R69/12/31	居宅
2164	曾和 千秋		R01/07/25~R69/12/31	居宅
2206	出島 洋子		R01/08/02~R69/12/31	居宅
2265	澤田 春子		R01/08/14~R02/02/29	居宅
1674	西川 晴子		R01/08/26~R69/12/31	居宅
1545	小畑 和子		R01/09/17~R69/12/31	医療機関
1568	塩崎 美代子		R01/12/19~R69/12/31	居宅
922	吉田 ラテル		R02/01/08~R69/12/31	居宅
936	岸本 カメヨ		R02/01/28~R69/12/31	介護老人福祉施設
2485	阿部 悦子		R02/02/17~R69/12/31	居宅
2375	中西 良平		R02/03/02~R69/12/31	居宅

退所者					
利用者番号	利用者名	部屋名	利用期間	退所後の居所・中止理由	
1306	森 歌子		H26/06/14~R01/05/20	死亡	死亡
2289	中岡 あや子		H31/02/12~R01/05/27	死亡	死亡
2380	島 幸夫		R01/06/03~R01/06/24	医療機関入院	医療機関入院
1545	小畑 和子		H29/03/06~R01/07/04	医療機関入院	医療機関入院
1347	山路 喜美代		H25/04/12~R01/07/10	死亡	死亡
1246	梁田 信子		H24/10/26~R01/07/24	死亡	死亡
1777	赤坂 美千代		H27/11/16~R01/08/09	医療機関入院	医療機関入院
2305	能阿彌 仁三		H31/01/11~R01/09/11	介護老人福祉施設入所	介護老人福祉施設入所
2194	峪 重信		H30/09/06~R01/11/06	医療機関入院	医療機関入院
1540	松岡 恒夫		H31/04/09~R01/11/08	医療機関入院	医療機関入院
1899	岡 朝子		H28/12/01~R01/12/16	死亡	死亡
1277	中前 雪子		H26/12/21~R02/01/11	死亡	死亡
2265	澤田 春子		R01/08/14~R02/02/29	その他	非該当

入所者数 : 15人(男 : 4 女 : 11) 退所者数 : 13人(男 : 4 女 : 9) 入退所者数(実人数) : 24人(男 : 6 女 : 18)





# 入所／退所状況年間集計一覧表

対象年度 : 平成31年度

2020/04/28 13:22:43  
3 / 3

特別養護老人ホーム きしがわ園

サービス種類 : 全て

分類名	区分名	4月	5月	6月	7月	8月	9月	10月	11月	12月	1月	2月	3月	合計
退所後状況	介護療養型医療施設入院	0	0	0	0	0	0	0	0	0	0	0	0	0
	介護医療院入所	0	0	0	0	0	0	0	0	0	0	0	0	0
	退所後状況の合計	0	2	1	3	1	1	0	2	1	1	1	0	13

# 年齢階層別利用者状況表

2020/04/28 11:12:19

実績期間 : 令和02年03月01日 ~ 令和02年03月31日

1 / 1  
特別養護老人ホーム きしがわ園

基準日 : 令和02年03月31日

サービス種類 : 全て

年齢	男性	女性	計
65才未満	0	0	0
65~70	1	0	1
70~75	0	0	0
75~80	2	1	3
80~85	2	3	5
85~90	0	5	5
90~95	2	5	7
95~	1	8	9
合計	8	22	30
平均年齢	83 才 3 ヶ月	90 才 8 ヶ月	88 才 8 ヶ月



# 要介護度別利用者数（スケジュール）（棒グラフ）

2020/04/28 11:15:39  
1 / 2

対象年度：平成31年度 出力形式：実人数 サービス種類：全て

特別養護老人ホーム きしがわ園

要介護度	性別	4月	5月	6月	7月	8月	9月	10月	11月	12月	1月	2月	3月	合計
認定なし	男	0	0	0	0	0	0	0	0	0	0	0	0	0
	女	0	0	0	0	0	0	0	0	0	0	0	0	0
	計	0	0	0	0	0	0	0	0	0	0	0	0	0
事業対象者	男	0	0	0	0	0	0	0	0	0	0	0	0	0
	女	0	0	0	0	0	0	0	0	0	0	0	0	0
	計	0	0	0	0	0	0	0	0	0	0	0	0	0
要支援1	男	0	0	0	0	0	0	0	0	0	0	0	0	0
	女	0	0	0	0	0	0	0	0	0	0	0	0	0
	計	0	0	0	0	0	0	0	0	0	0	0	0	0
要支援2	男	0	0	0	0	0	0	0	0	0	0	0	0	0
	女	0	0	0	0	0	0	0	0	0	0	0	0	0
	計	0	0	0	0	0	0	0	0	0	0	0	0	0
要介護1	男	1	1	1	1	1	1	1	1	1	1	1	1	12
	女	0	0	0	0	0	0	0	0	0	0	0	0	0
	計	1	1	1	1	1	1	1	1	1	1	1	1	12
要介護2	男	0	0	0	0	0	0	0	0	0	0	0	0	0
	女	0	0	0	0	0	0	0	0	0	0	0	0	0
	計	0	0	0	0	0	0	0	0	0	0	0	0	0
要介護3	男	3	3	3	3	3	2	2	2	2	2	2	2	30
	女	8	7	7	9	10	10	10	9	9	9	8	7	103
	計	11	10	10	12	13	12	12	11	11	11	10	10	133
要介護4	男	5	5	7	6	6	6	4	3	3	3	3	3	54
	女	6	6	4	4	5	5	5	5	6	5	6	6	63
	計	11	11	11	10	11	11	9	8	9	9	9	9	117
要介護5	男	0	0	0	0	0	1	1	1	1	1	1	1	7
	女	6	6	6	7	5	6	6	7	7	8	8	8	80
	計	6	6	6	7	5	7	7	8	8	9	9	9	87
総合計 (人)	男	9	9	11	10	10	10	8	7	7	7	7	7	103
	女	20	19	17	20	20	21	21	21	22	23	23	22	249
	計	29	28	28	30	30	31	29	28	29	30	30	30	352

(注1) 該当月末日時点で有効な要介護度より算出しています。

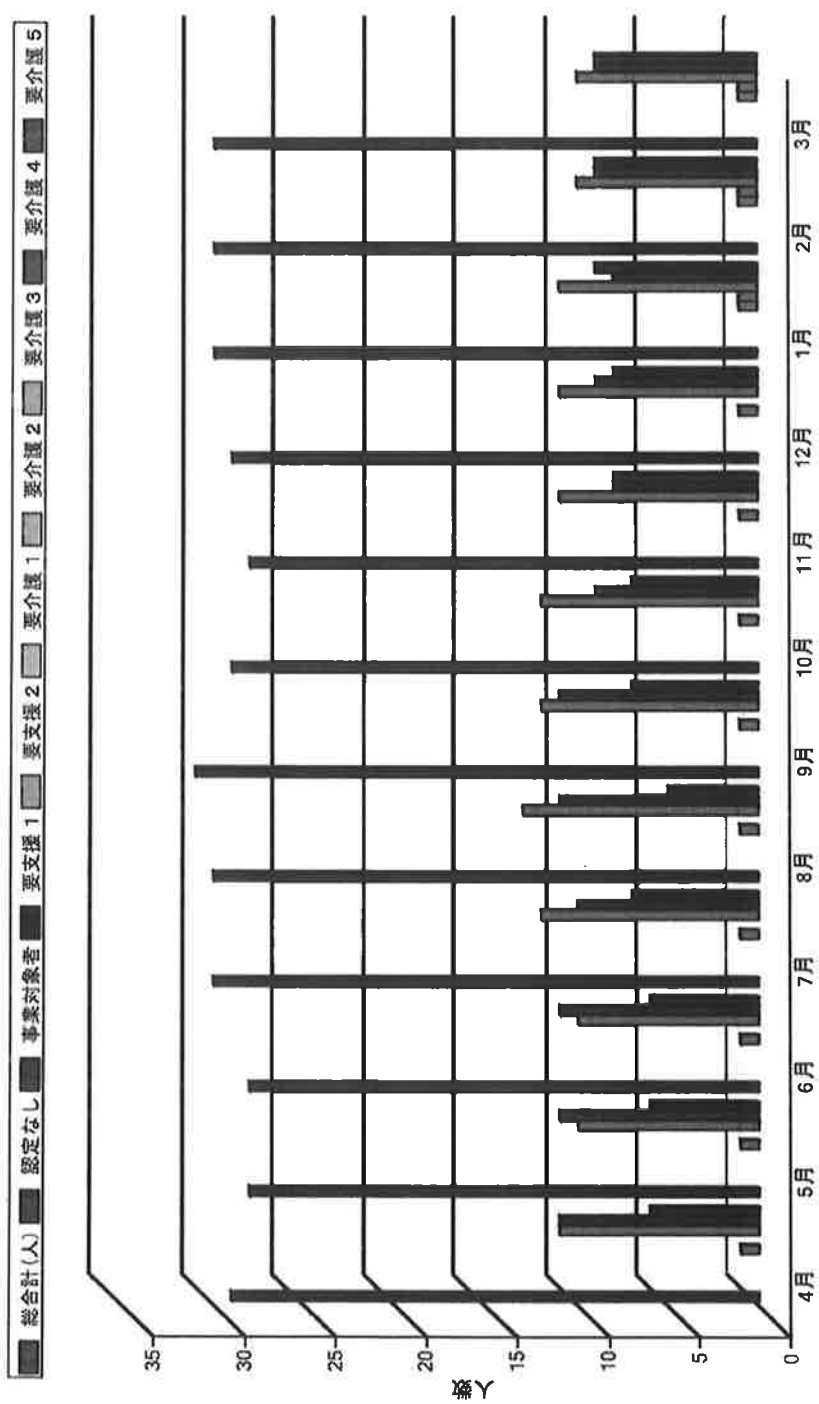
# 要介護度別利用者数（スケジュール）（棒グラフ）

対象年度：平成31年度 出力形式：実人数 サービス種類：全て

2020/04/28 11:15:39

2 / 2

特別養護老人ホーム きしがわ園

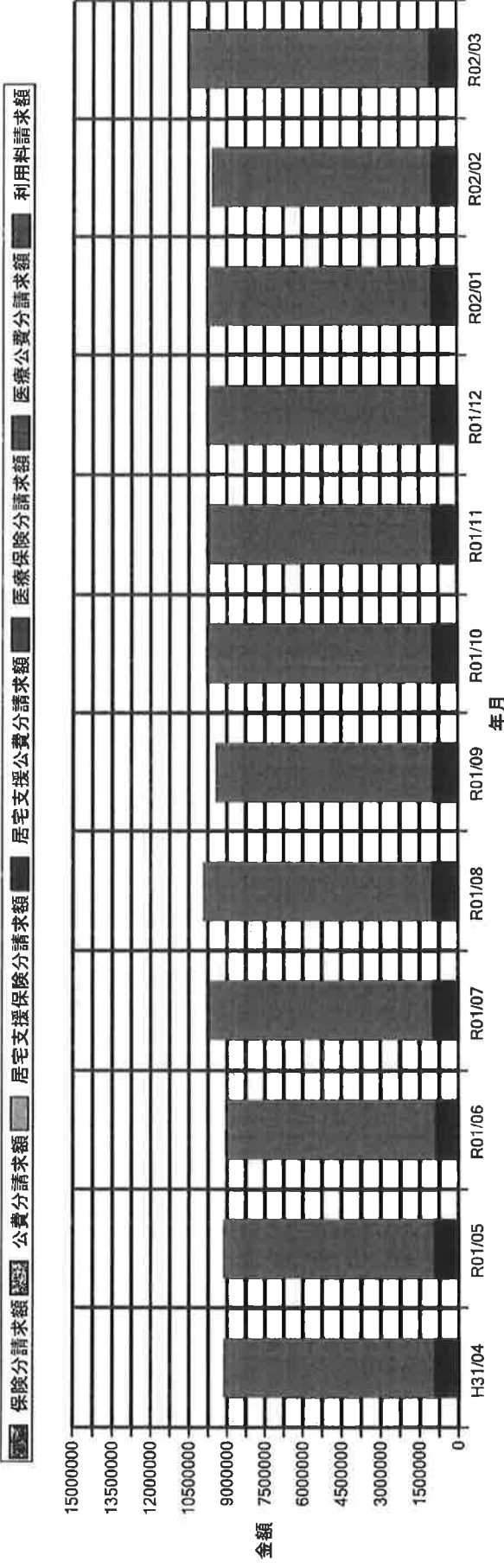


# 年間請求分析

対象期間： 平成31年04月 ~ 令和02年03月  
 集約条件： サービス提供年月

2020/04/28 13:55:21  
 1/1

特別養護老人ホーム きしがわ園



	H31/04	R01/05	R01/06	R01/07	R01/08	R01/09	R01/10	R01/11	R01/12	R02/01	R02/02	R02/03
保険分請求額	8,196,348	8,207,160	8,038,886	8,686,445	8,910,816	8,469,743	8,736,912	8,676,680	8,703,137	8,752,725	8,612,044	9,386,309
公費分請求額	0	0	26,114	0	0	0	0	0	0	0	0	0
居宅支援保険分請求額	0	0	0	0	0	0	0	0	0	0	0	0
居宅支援公費分請求額	0	0	0	0	0	0	0	0	0	0	0	0
医療保険請求額	0	0	0	0	0	0	0	0	0	0	0	0
医療公費請求額	0	0	0	0	0	0	0	0	0	0	0	0
利用料請求額	947,612	950,030	903,990	1,003,295	1,028,214	977,977	1,009,968	1,002,000	1,006,203	1,011,725	993,556	1,082,111
合計	9,143,960	9,157,190	8,968,990	9,689,740	9,939,030	9,447,720	9,746,880	9,678,680	9,709,340	9,764,450	9,605,600	10,468,420

# 令和元年度 事業報告書

地域密着特別養護老人ホームきしがわ園

令和元年度 地域密着特別養護老人ホームきしがわ園 事業報告書（案）

- |               |              |
|---------------|--------------|
| 1. 元年度目標額     | 80,620,000 円 |
| 2. 元年度達成額     | 81,842,065 円 |
| 3. 目標に対しての達成率 | 102%         |

4. 目標達成について

今年度は利用日数 7,096 で内、空床は 224 床となっている、短期入所生活介護の空床利用は内 16 床となっている。年間 20 床がすべて満床としての稼働率は 97% である。

計画での平均介護度 4.2 であったが、実績では 4.3 であったこと。また、令和元年に消費税増税に伴い単位数が上がったことが達成率 102% の要因と考えられる。

空床 224 床の要因として、退所してから空白を空けずにすぐに入所とならなかったために、空床となった。また、冬季にかけて入院される方が月に 2、3 名出たことで空床が発生した。そして、11 月から職員欠員により 3F ショートステイの定員を 15 名にしたことで、ショートステイロングの待機者を確保できなかったことで、退所時の新たな入所者の受け入れが遅延したことが、空床が発生したことの要因である。そして、空床利用も 16 床しか活用できなかったことで、空床の稼働率が低下した。今後は職員の採用や定着により、受け入れ態勢を整え、ショート・施設共に満床利用を心掛け、目標達成を目指したいと考える。

5. 事業計画の実施について

サービス内容

- ① 食事については入居者の栄養状態を適切にアセスメントし、その状態に応じて栄養ケアマネジメントが行われ、嗜好・形態を考慮した食事を提供できました。

- ② 入浴については入居者の身体の清潔保持とともに精神的にリラックスできる時間を過ごして頂けるよう、安全かつ快適な入浴し、体調不良等で入浴できない方の場合には日程変更等して実施を行った。
- ③ レクリエーション、行事についてはその季節に合わせた内容で行い、入居者が楽しく過ごして頂けるよう努めた。
- ④ 介護計画書については入居者個人の介護計画書に沿ったサービスの提供を行い、多職種協働で介護計画書の作成・見直しを行った。
- ⑤ 緊急時の対応について看護職員、嘱託医師との連携、家族への連絡体制確保により急変時に救急搬送を速やかに行う事ができた。

## 6. 家族との連携

入所時の契約には重要事項説明書等を用いて説明を十分に行い、事故発生リスクとその対応についても十分に説明を行い、同意を得て契約を行った。

## 7. 虐待防止

介護施設内で指導的立場にある主任・リーダー職員を対象に、研修や教育を実施し、法制度・介護技術・認知症への理解、職員のストレス対策、虐待事案が発生した場合の迅速な報告体制の整備などに取り組む必要があると考える。

## 8. 苦情処理

苦情相談窓口の設置により苦情に対しての対応を円滑・円満に行う事ができ、苦情の解決、再発の防止に努めた。

## 9. リスクマネジメント

緊急事態発生時は入居者の家族、市町村に迅速に連絡を行うとともに、事故後はその入居者、家族に対して職員一同誠意を持って対応し、事故原因の究明と再発防止策を早急に検討、実施、事故防止、安全・リスク委員会を活用し、改善策の周知徹底を図る体制を整備した。

入居者の介護度の重度化、事故対策検討会議の定期的開催により1つ1つの

事故対策を講じた事、ヒヤリハットによる要因分析等により事故が未然に防げた。

## 10. 職員の資質向上

職員の積極的な内外研修の参加を図る事により、常に新しい情報や介護技術を習得し、職員の資質向上に努め、施設全体の介護サービスの質の向上に努めた。

## 11. 法令順守の徹底

各研修（認知症・人権等）の参加により、一人ひとりの意識にコンプライアンス精神や論理を根付かせ、基本的人権を尊重し尊厳あるケアを目指すことに努めた。

## 12. 地域との連携・交流

地域に愛され開かれた施設としてボランティアや実習生等の受け入れ、外出行事等での地域との連携・交流に努めた。

## 13. 運営推進会議の開催

地域との連携を図り、2ヶ月に一回のペースで開催しました。施設での活動状況を報告し、必要な要望・助言等を聴く事ができた。

※令和2年3月は新型コロナウイルス感染予防のために開催できなかった。

入居者、家族との信頼関係の構築に努め、かつ職員の質の向上、個人を尊重した介護の統一により、入居者が安心して楽しく生活してもらえるよう努めた。

以上





# 在所期間別状況表

2020/04/28 13:44:11

1 / 1

基準日 : 令和02年03月31日

地域密着特別養護老人ホーム  
きしがわ園

サービス種類 : 地域密着型介護老人福祉施設入所者生活  
介護

在所年数	男性	女性	合計
0 ~ 5	5 名	12 名	17 名
5 ~ 10	1 名	2 名	3 名
10 ~ 15	0 名	0 名	0 名
15 ~ 20	0 名	0 名	0 名
20 ~ 25	0 名	0 名	0 名
25 ~ 30	0 名	0 名	0 名
30 ~ 35	0 名	0 名	0 名
35 ~ 40	0 名	0 名	0 名
40 ~ 999	0 名	0 名	0 名
計	6 名	14 名	20 名
平均在所期間	2 年 2ヶ月 ( 805.0 日)	3 年 1ヶ月 ( 1152.0 日)	2 年 10ヶ月 ( 1048.0 日)

# 月間入退所 利用者一覧表

2020/04/28 14:12:54

実績期間 : 平成31年04月 ~ 令和02年03月

1 / 1  
地域密着特別養護老人ホーム  
きしがわ園

サービス種類 : 全て

入所者				
利用者番号	利用者名	部屋名	利用期間	入所前の居所
2305	能阿彌 仁三		R01/12/06~R02/02/28	医療機関
2458	田村 英子		R02/01/24~R69/12/31	居宅
2476	大熊 繁男		R02/02/06~R69/12/31	医療機関
2506	城 茂		R02/03/23~R69/12/31	介護老人福祉施設

退所者					
利用者番号	利用者名	部屋名	利用期間	退所後の居所・中止理由	
2298	西田 公一		H30/11/16~R01/09/05	医療機関入院	医療機関入院
1496	上村 忠男		H29/02/01~R01/12/31	死亡	死亡
814	樫葉 トシコ		H30/08/06~R02/01/09	死亡	死亡
2305	能阿彌 仁三		R01/12/06~R02/02/28	医療機関入院	医療機関入院

入所者数 : 4人(男 : 3 女 : 1)      退所者数 : 4人(男 : 3 女 : 1)      入退所者数 (実人数) : 7人(男 : 5 女 : 2)





# 入所／退所状況年間集計一覧表

対象年度 : 平成31年度

2020/04/28 14:13:57

3 / 3

地域密着特別養護老人ホーム  
きしがわ園

サービス種類: 全て

分類名	区分名	4月	5月	6月	7月	8月	9月	10月	11月	12月	1月	2月	3月	合計
退所後状況	介護療養型医療施設入院	0	0	0	0	0	0	0	0	0	0	0	0	0
	介護医療院入所	0	0	0	0	0	0	0	0	0	0	0	0	0
	退所後状況の合計	0	0	0	0	0	1	0	0	1	1	1	0	4

# 年齢階層別利用者状況表

2020/04/28 13:49:27

1 / 1

実績期間 : 令和02年03月01日 ~ 令和02年03月31日

地域密着特別養護老人ホーム  
きしがわ園

基準日 : 令和02年03月31日

サービス種類 : 全て

年齢	男性	女性	計
65才未満	0	0	0
65~70	1	0	1
70~75	1	0	1
75~80	0	1	1
80~85	2	2	4
85~90	1	6	7
90~95	1	5	6
95~	0	0	0
合計	6	14	20
平均年齢	80才9ヶ月	87才6ヶ月	85才6ヶ月

# 要介護度別利用者数（スケジュール）（棒グラフ）

2020/04/28 13:57:59

1 / 2

対象年度：平成31年度 出力形式：実人数 サービス種類：地域密着型介護老人福祉施設入所者生活介

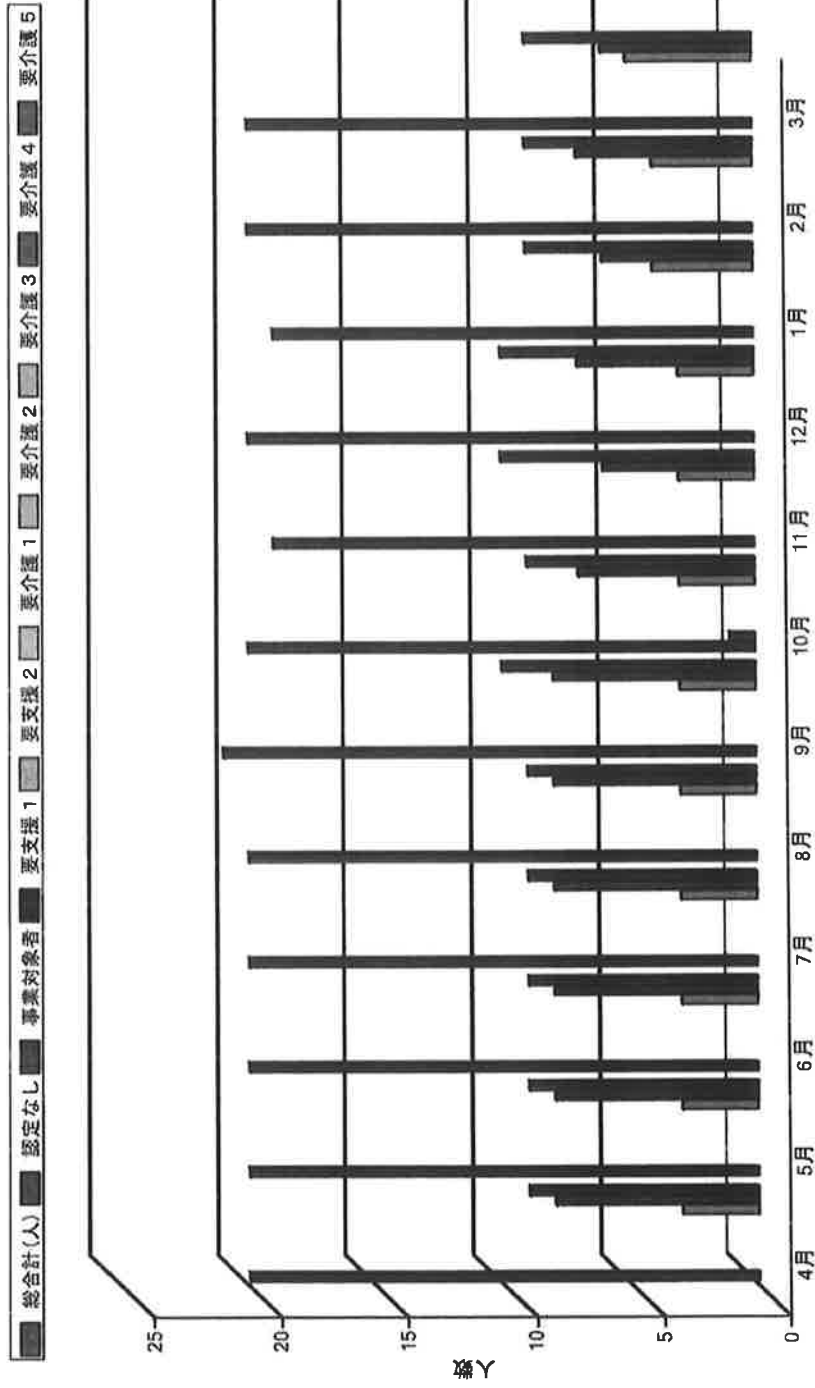
地域密着特別養護老人ホーム きしがわ園

要介護度	性別	4月	5月	6月	7月	8月	9月	10月	11月	12月	1月	2月	3月	合計
認定なし	男	0	0	0	0	0	0	0	0	0	0	0	0	0
	女	0	0	0	0	0	0	1	0	0	0	0	0	1
	計	0	0	0	0	0	0	1	0	0	0	0	0	1
事業対象者	男	0	0	0	0	0	0	0	0	0	0	0	0	0
	女	0	0	0	0	0	0	0	0	0	0	0	0	0
	計	0	0	0	0	0	0	0	0	0	0	0	0	0
要支援1	男	0	0	0	0	0	0	0	0	0	0	0	0	0
	女	0	0	0	0	0	0	0	0	0	0	0	0	0
	計	0	0	0	0	0	0	0	0	0	0	0	0	0
要支援2	男	0	0	0	0	0	0	0	0	0	0	0	0	0
	女	0	0	0	0	0	0	0	0	0	0	0	0	0
	計	0	0	0	0	0	0	0	0	0	0	0	0	0
要介護1	男	0	0	0	0	0	0	0	0	0	0	0	0	0
	女	0	0	0	0	0	0	0	0	0	0	0	0	0
	計	0	0	0	0	0	0	0	0	0	0	0	0	0
要介護2	男	0	0	0	0	0	0	0	0	0	0	0	0	0
	女	0	0	0	0	0	0	0	0	0	0	0	0	0
	計	0	0	0	0	0	0	0	0	0	0	0	0	0
要介護3	男	1	1	1	1	1	1	1	1	1	1	1	1	13
	女	2	2	2	2	2	2	2	2	2	2	2	2	27
	計	3	3	3	3	3	3	3	3	3	3	3	3	40
要介護4	男	2	2	2	2	2	2	2	2	2	2	2	2	31
	女	6	6	6	6	6	6	6	6	6	6	6	6	56
	計	8	8	8	8	8	8	8	7	6	6	7	6	87
要介護5	男	3	3	3	3	3	3	2	2	2	1	1	1	27
	女	6	6	6	6	6	7	7	8	8	8	8	8	84
	計	9	9	9	9	9	10	9	10	10	9	9	9	111
総合計 (人)	男	6	6	6	6	6	7	6	5	6	5	6	6	71
	女	14	14	14	14	14	14	14	14	14	14	14	14	168
	計	20	20	20	20	20	21	20	19	20	19	20	20	239

(注1) 該当月末日時点で有効な要介護度より算出しています。

# 要介護度別利用者数（スケジュール）（棒グラフ）

対象年度：平成31年度 出力形式：実人数 サービス種類：地域密着型介護老人福祉施設入所者生活介護





# 利用者平均要介護度（折れ線グラフ）

2020/04/28 14:01:35  
1 / 2

対象年度 : 平成31年度  
地域密着特別養護老人ホーム  
きしがわ園

サービス種類： 全て

	性別	4月	5月	6月	7月	8月	9月	10月	11月	12月	1月	2月	3月	平均
平均要介護度	男	4.3	4.3	4.3	4.3	4.3	4.2	4.2	4.2	4.2	4.0	4.0	3.9	4.2
	女	4.3	4.3	4.3	4.3	4.3	4.4	4.4	4.4	4.4	4.4	4.4	4.4	4.3
	平均	4.3	4.3	4.3	4.3	4.3	4.3	4.3	4.4	4.3	4.3	4.3	4.2	4.3

(注1) 該当月末日時点での有効な要介護度より算出しています。(注2) 小数点以下第2位を四捨五入しています。

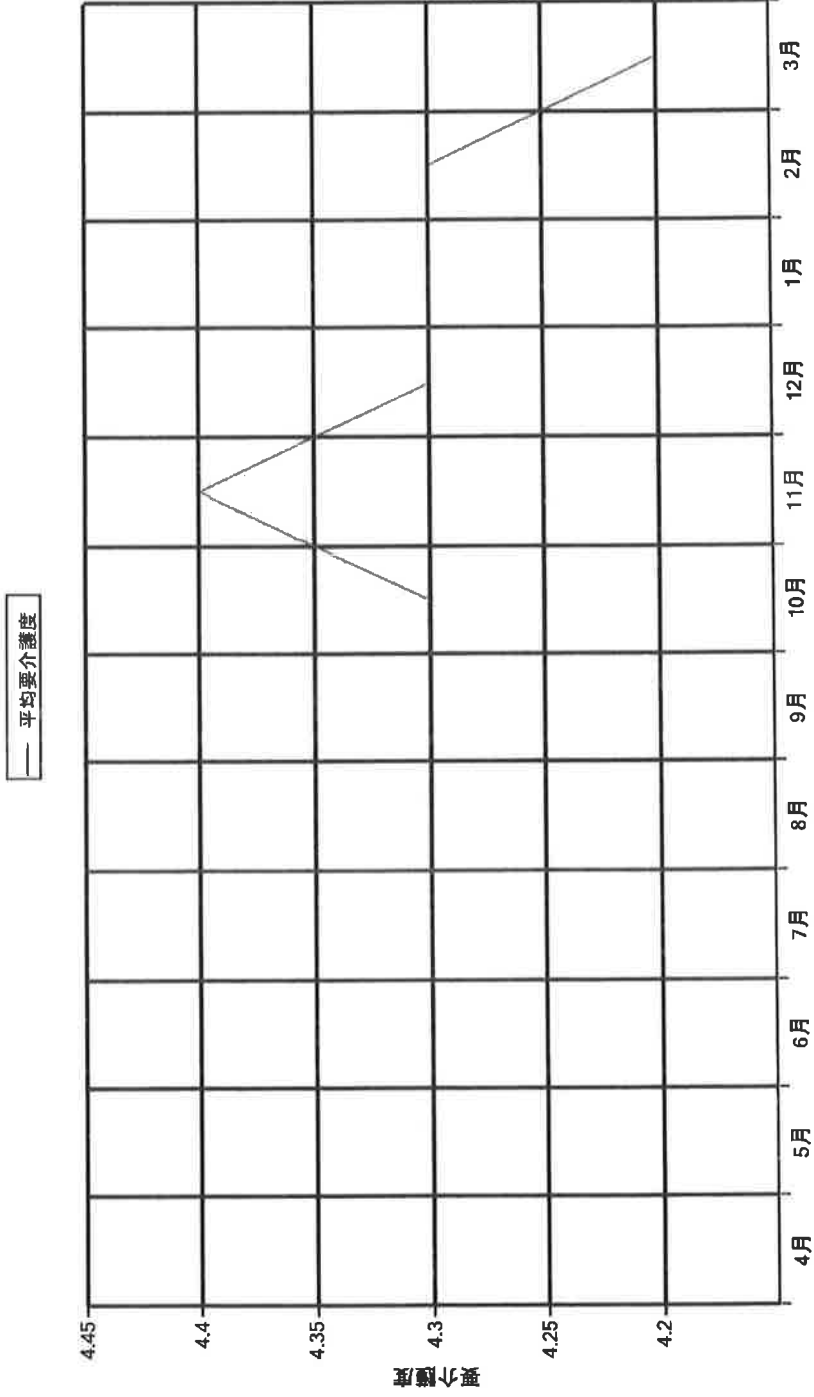
# 利用者平均要介護度（折れ線グラフ）

2020/04/28 14:01:35  
2 / 2

対象年度 : 平成31年度

地域密着特別養護老人ホーム  
さしがわ園

サービス種類 : 全て



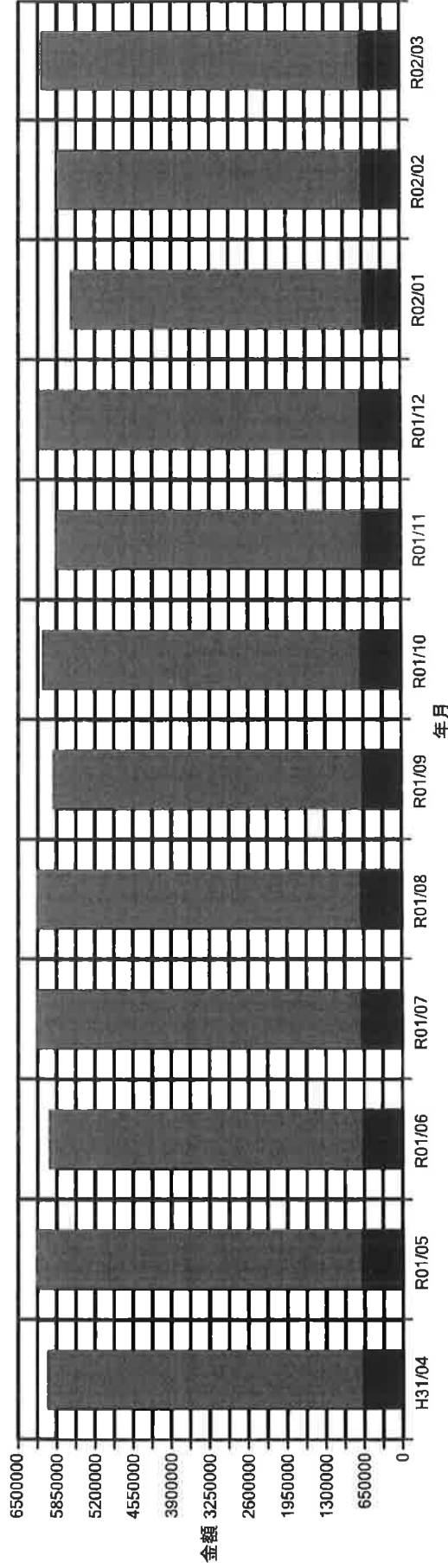
# 年間請求分析

対象期間： 平成31年04月 ~ 令和02年03月  
 集約条件： サービス提供年月

2020/04/28 14:15:16  
 1/1

地域密着特別養護老人ホームきしがわ園

保険分請求額
  公費分請求額
  居宅支援保険分請求額
  居宅支援公費分請求額
  医療保険分請求額
  医療公費分請求額
  利用料請求額



	H31/04	R01/05	R01/06	R01/07	R01/08	R01/09	R01/10	R01/11	R01/12	R02/01	R02/02	R02/03
保険分請求額	5,316,041	5,484,568	5,307,353	5,492,977	5,491,624	5,244,769	5,389,127	5,193,643	5,442,405	4,966,289	5,183,409	5,417,871
公費分請求額	0	0	0	0	0	0	0	0	0	0	0	0
居宅支援保険分請求額	0	0	0	0	0	0	0	0	0	0	0	0
居宅支援公費分請求額	0	0	0	0	0	0	0	0	0	0	0	0
医療保険請求額	0	0	0	0	0	0	0	0	0	0	0	0
医療公費請求額	0	0	0	0	0	0	0	0	0	0	0	0
利用料請求額	685,759	707,612	684,757	708,583	708,396	678,021	699,953	674,937	705,835	652,971	670,541	703,109
合計	6,001,800	6,192,180	5,992,110	6,201,560	6,200,020	5,922,790	6,089,080	5,868,580	6,148,240	5,619,260	5,853,950	6,120,980

# 令和元年度 事業報告書

きしがわ園ショートステイサービス  
第2 きしがわ園ショートステイサービス

## きしがわ園ショートステイサービス 令和元年度事業報告書

1.令和元年度目標額	81,400,000	円
令和元年度達成額	67,774,762	円

83%

### 2.目標達成について

31年度は新規利用者は19名だった。R1年11月頃から職員不足もあり利用者の人数に制限をかけた事により目標達成に近づけなかった原因にも考えられる。ロング利用者はR2年3月時点では4名である。ただ障害者ショートのロング2名があり、計6名である。障害ショートロングは単価が高齢者より低いという短所があるが、空床を稼働でき安定した収入が得られる長所がある。

今後は、定期利用者も維持しながら、入所前提ロング利用者を増やし稼働を安定させ、入所が空けば入所へスムーズに繋げられるようにしていく。

また、地域に根差した施設運営に取り組んでいくことや困難事例等の受け入れにより、信頼できる施設としての確立、利用の窓口である介護支援専門員との密な連携により、利用者を確保し、目標達成できるようにしていく。

### 3.事業計画の実施について

#### (1) サービス内容

全職員による検食の実施で日頃の食事の味付けや温度、量などを評価を行っている。また、委託業者の管理栄養士と当施設管理栄養士との日々の連携と毎月1回の給食会議においての現場からの意見を吸い上げることで、より良い食事の提供に取り組んでいる。また、慢性的な疾患を抱える様々な利用者に対して管理栄養士の指導に基づいて低栄養や脱水症状にならないように健康状態に合わせて調理方法を工夫し、嗜好メニューを取り入れるように連携を図った。

#### (2) 家族との連携

契約時のサービス内容・料金等の説明を丁寧に行い、安心感を持って利用できるよう心掛けた。また、送迎時毎に利用状況等の説明を行い、普段家族様には見えない施設での状況を説明するなどのコミュニケーションを積極的にとり、信頼関係を構築できるよう努めた。

#### (3) 機関・他事業所との連携

包括センター・居宅介護支援事業所のケアマネ等からの相談に対して迅速かつ丁寧に対応し、受け持ち利用者のショート利用に対応した。また、実績等の報告で直接事業所へ訪問し、担当者と”顔を見える関係”作りに努めて事業所のPRを行い紹介しやすい事業所としての存在感を示した。

- (4) 身体拘束ゼロ  
身体拘束防止委員会の開催で身体的な拘束以外にも心理的な拘束である”スピーチロック”について職員へのアンケート実施し、現状と今後の課題についての検討を行い、心理的拘束を無くすことへの取り組みを行った。また、定期的な研修、ミーティング等での職員への周知徹底にて、引き続き身体・心理的拘束ゼロを目指していく。
- (5) 苦情処理  
苦情については、特に利用者側(本人、または家族)から介護スタッフの対応について苦情が主であった。双方のコミュニケーションの行き違いや、利用者側の思い違いが原因の一端でもあり、一連のショートステイ利用時での支援方法に間違いはなかったのか検証を行なった。また担当ケアマネジャーへの相談・協力依頼を含めて迅速・適切に対応した。結果として、事業所内外での当事者同士の話し合いや対応にて問題解決に結びつけ、また、職員に対しても指導やフォローも行った。今後も同じ苦情を繰り返すことが無いように指導やフォローを継続していくと共に職員などの様な言動が利用者・家族に心理的に受け取るのかを意識できるように目指していく。
- (6) リスクマネジメント  
事業所内で起こりうる利用者の事故等を未然に防ぐために、事故防止委員会を設置し、定期的な委員会を開催し、委員会で出た案に基づいてヒヤリハットのメモ貼り付け方式を試みた。また、事故報告書に基づく検証を通してミーティングでの職員への共有化を図り、防止に取り組んだ。
- (7) 職員の資質向上  
法人理念及び経営方針の周知へ向けた取り組みを実施し、共通理解を徹底している。また、各専門職資格取得奨励と施設内勉強会・研修を継続的に実施。そして外部勉強会・研修会等への積極的参加を促した。日々のミーティング等でサービスやマナーの向上を目指し、介護の質を高めるように取り組んだ。また、職員不足により利用者の人数に制限をかけている間に主任・リーダー含めた業務改善会議により職員の資質向上に努めた。
- (8) 法令順守、及び高齢者権利擁護、虐待防止の徹底  
認知症研修や人権研修に参加し、職員の知識向上を図った。また各委員会を通じて周知徹底を図り、利用者の人権を尊重したケアが出来た。

以上

# 年間要介護度別利用日数（折れ線グラフ）

対象年度：平成31年度 サービス種類：全て

2020/04/24 10:52:33  
1 / 2

きしがわ園ショートステイサービス

要介護度	性別	4月	5月	6月	7月	8月	9月	10月	11月	12月	1月	2月	3月	合計
認定なし	男	0	0	0	0	0	2	0	0	0	0	0	0	2
	女	0	0	0	0	0	0	0	0	0	0	1	0	1
	計	0	0	0	0	0	2	0	0	0	0	1	0	3
事業対象者	男	0	0	0	0	0	0	0	0	0	0	0	0	0
	女	0	0	0	0	0	0	0	0	0	0	0	0	0
	計	0	0	0	0	0	0	0	0	0	0	0	0	0
要支援 1	男	0	0	0	0	10	0	0	0	0	0	0	0	10
	女	11	2	3	2	5	4	2	2	2	5	2	2	42
	計	11	2	3	2	15	4	2	2	2	5	2	2	52
要支援 2	男	0	0	0	0	0	0	0	0	0	0	0	0	0
	女	0	8	2	0	6	23	28	23	21	27	27	24	189
	計	0	8	2	0	6	23	28	23	21	27	27	24	189
要介護 1	男	0	0	0	0	2	0	0	0	0	0	2	0	4
	女	57	51	49	27	43	23	42	40	24	25	44	44	469
	計	57	51	49	27	45	23	42	40	24	25	46	44	473
要介護 2	男	10	0	27	14	14	32	15	22	11	11	31	13	200
	女	90	75	65	109	98	91	87	94	84	90	83	116	1082
	計	100	75	92	123	112	123	102	116	95	101	114	129	1282
要介護 3	男	30	30	26	29	44	50	60	51	55	53	55	61	544
	女	120	156	152	127	68	43	40	15	43	48	47	20	879
	計	150	186	178	156	112	93	100	66	98	101	102	81	1423
要介護 4	男	30	19	13	9	9	10	19	9	0	0	8	3	120
	女	56	27	51	69	73	60	44	55	46	0	0	9	490
	計	86	46	64	78	82	70	63	55	46	0	8	12	610
要介護 5	男	25	26	18	17	17	18	12	0	0	0	0	0	133
	女	46	93	60	93	78	93	78	78	36	42	39	49	785
	計	71	119	78	110	95	111	90	78	36	42	39	49	918
総合計 (日)	男	95	75	84	69	96	112	106	73	66	64	96	77	1013
	女	380	412	382	427	371	337	321	307	256	237	243	264	3937
	計	475	487	466	496	467	449	427	380	322	301	339	341	4950

(注1) 該当月末日時点で有効な要介護度より算出しています。

(注2) 週所日は日数に含まれません。

# 利用者平均要介護度（折れ線グラフ）

2020/05/06 15:12:19

1 / 2

対象年度 : 平成31年度

きしがわ園ショートステイサービス

サービス種類 : 全て

	性別	4月	5月	6月	7月	8月	9月	10月	11月	12月	1月	2月	3月	平均
平均要介護度	男	3.7	3.9	3.3	3.4	2.7	3.1	3.3	2.7	2.8	2.8	2.7	2.9	3.1
	女	2.8	3.0	3.0	3.2	3.1	3.2	2.9	3.0	2.8	2.5	2.4	2.4	2.9
	平均	3.0	3.2	3.0	3.2	3.0	3.1	3.0	2.9	2.8	2.6	2.5	2.5	2.9

(注1) 該当月末日時時点での有効な要介護度より算出しています。(注2) 小数点以下第2位を四捨五入しています。



# 要介護度別利用実人数集計

2020/04/24 10:50:06

実績期間 : 平成31年04月 ~ 令和02年03月

1 / 1

きしがわ園ショートステイサービス

基準日 : 令和02年04月30日

サービス種類 : 全て

要介護度区分	男	女	計
認定なし	0	6	6
事業対象者	0	0	0
要支援1	0	2	2
要支援2	0	1	1
要介護1	2	8	10
要介護2	5	17	22
要介護3	5	10	15
要介護4	6	4	10
要介護5	2	11	13
合計	20	59	79

# 令和元年度 事業報告書

デイサービスセンターきしがわ園

# 令和元年度デイサービスセンターきしがわ園事業報告書

1. 31年度達成額：68,960,000円

2. 31年度目標額：68,960,000円

3. 達成率：100.4%

4. 目標達成について

目標達成については一時期、新規利用者の受け入れを中止する時期もあったが、障害サービス日中一時支援の実施、理学療法士による機能訓練の実施及び、多様なニーズにも柔軟に対応する体制を実施した事等、それぞれの効果が当期の目標を達成できた要因であると思われる。

5. 事業計画の実施について

- 1、 通所介護事業・介護予防通所介護事業・日中一時支援事業（障害サービス）。
- 2、 年末年始を除く月曜日から土曜日、祝日の事業の実施。
- 3、 介護支援専門員の作成する居宅サービス計画を基に、職員間で情報共有を行い、通所介護計画書及び通所介護予防計画書を作成した結果、各利用者一人ひとりの身体状況・精神状況やニーズを把握した上で、そのサービスが適切かつ個別的に居宅サービス計画に沿ったサービス提供ができた。
- 4、 利用者様のご家族にとっても心身のゆとりが持てる時間を提供できるように、またご家族が安心して利用者様を当事業所に預けられるよう、ご家族に対しても常日頃から積極的にコミュニケーションをとる事で、当事業所と利用者・ご家族様との良好な信頼関係が築くことができ、お互い協力し合える環境を作ることができた。
- 5、 個別対応できるよう選択性のレクリエーションを取り入れることで、利用者様のニーズに応じたレクリエーションを行うことができた。また四季折々の行事や、クッキング、書道、地域のボランティアの活用などの様々な行事が実施できた。
- 6、 利用者様の自立支援に向けて、紀の川市が推奨する「てくてく体操」を実施し、また貴志川リハビリテーション病院と連携をし生活機能連携向上加算も算定しており、理学療法士による機能訓練や職員による歩行訓練も積極的に行うことができた。また、低栄養状態の改善に向け食事形態などの考慮など栄養士や職員、ケアマ

ネジャーやご家族とも連携し栄養改善に努めることができました。また嗜好調査も行い、食事の提供もさせて頂いています。利用者様一人ひとりに合った口腔ケアを実施できたが、自宅でも適切な口腔ケアができるように、利用者様やご家族様にも支援や指導ができるよう今後は努めていきたいと思えます。

- 7、 通所介護事業所の職員としての専門性を高める為、またより良いサービスを提供できるように内部研修に積極的に参加し、職員の資質向上に努めることができました。
- 8、 事故対応については、迅速にできているが、事故を回避する為に報告書等を作成し、報告内容を基に職員間でPDCAサイクルを活用し、利用者様やご家族の信頼回復に努めています。また危険予知トレーニングなどの勉強会を当事業所内で行っており、リスクマネジメントの徹底に努めています。

# 年間行事表

デイサービスセンターきしがわ園

	行 事	場 所	実 施 日
4月	書道デッサン	デイフロアー	4日(木)～6日(土)
	尺八ボランティア	デイフロアー	19日(木)
	いちごの会ボランティア	デイフロアー	22日(月)
	クッキング	デイフロアー	24日(水)
5月	書道デッサン	デイフロアー	6日(月)～8日(水)
	尺八ボランティア	デイフロアー	11日(土)
6月	書道デッサン	デイフロアー	6日(木)～8日(土)
	いちごの会ボランティア	デイフロアー	13日(木)
	尺八ボランティア	デイフロアー	24日(月)
7月	書道デッサン	デイフロアー	1日(月)～3日(水)
	そよかぜ会ボランティア	デイフロアー	17日(水)
	尺八ボランティア	デイフロアー	19日(金)
	グループゆずボランティア	デイフロアー	29日(月)
8月	ひまわりボランティア	デイフロアー	1日(木)
	いちごの会ボランティア	デイフロアー	6日(火)
	書道デッサン	デイフロアー	8日(木)～10日(土)
	尺八ボランティア	デイフロアー	17日(土)
	よさこいボランティア	デイフロアー	26日(月)
9月	尺八ボランティア	デイフロアー	12日(木)
	北山悦子様ボランティア	デイフロアー	14日(土)
	敬老会(一期の会)	デイフロアー	16日(月)
10月	書道デッサン	デイフロアー	3日(木)～5日(土)
	ゆずボランティア	デイフロアー	21日(月)
	尺八ボランティア	デイフロアー	25日(金)
11月	書道デッサン	デイフロアー	4日(月)～6日(水)
	二胡ボランティア	デイフロアー	15日(金)
	尺八ボランティア	デイフロアー	18日(月)
12月	書道デッサン	デイフロアー	5日(木)～7日(土)
	忘年会	デイフロアー	18日(水)
	クリスマス会	デイフロアー	24日(火)
1月	書道デッサン	デイフロアー	9日(木)～10日(土)
	尺八ボランティア	デイフロアー	18日(土)
	新年会	デイフロアー	22日(水)
	いちごの会	デイフロアー	31日(金)
2月	書道デッサン	デイフロアー	6日(木)、8日(土)
	コスモスの会ボランティア	デイフロアー	7日(金)
	尺八ボランティア	デイフロアー	13日(木)
	ゆずボランティア	デイフロアー	14日(金)
	かすみそうの会ボランティア	デイフロアー	25日(火)
3月	書道デッサン	デイフロアー	2日(月)～4日(水)
	いちごの会ボランティア	デイフロアー	19日(木)
	尺八ボランティア	デイフロアー	20日(金)

※毎月の行事  
書道、デッサン